

# *Miyato* General



## Οδηγίες χρήσης λειτουργίας Wi-Fi

Αυτές οι οδηγίες αφορούν τα κλιματιστικά με λειτουργία Wi-Fi.  
Διαβάστε τις οδηγίες χρήσης προσεκτικά πριν χρησιμοποιήσετε  
το προϊόν και φυλάξτε τις για μελλοντική αναφορά.



# Δηλώσεις

## Δήλωση συμμόρφωσης FCC

Αυτή η συσκευή συμμορφώνεται με το μέρος 15 των κανονισμών FCC (Ομοσπονδιακή Επιτροπή Επικοινωνιών των ΗΠΑ). Η λειτουργία υπόκειται στις παρακάτω δύο συνθήκες: (1) η παρούσα συσκευή δεν επιτρέπεται να προκαλεί επιβλαβείς παρεμβολές και, (2) η παρούσα συσκευή πρέπει να δέχεται οποιοδήποτε παρεμβολές που λαμβάνει, συμπεριλαμβανομένων των παρεμβολών οι οποίες ενδέχεται να προκαλέσουν ανεπιθύμητη λειτουργία. Οι αλλαγές και τροποποιήσεις που ενδέχεται να γίνουν στο παρόν προϊόν, χωρίς την έγκριση του κατασκευαστή, μπορούν να ακυρώσουν την ηλεκτρομαγνητική συμβατότητα (ΗΜΣ) και την ασύρματη επικοινωνία αλλά και να αναιρέσουν το δικαίωμά σας να χρησιμοποιείτε το προϊόν.

Σημείωση: Ο παρών εξοπλισμός έχει υποβληθεί σε έλεγχο και διαπιστώθηκε ότι συμμορφώνεται με τους περιορισμούς ψηφιακής συσκευής Κλάσης Β, σύμφωνα με το μέρος 15 των κανόνων FCC. Οι περιορισμοί αυτοί αποσκοπούν στην παροχή εύλογης προστασίας έναντι επιβλαβών παρεμβολών σε ιδιωτικές εγκαταστάσεις.

Ο παρών εξοπλισμός παράγει, χρησιμοποιεί και μπορεί να εκπέμψει ενέργεια ραδιοσυχνότητας και, αν δεν έχει εγκατασταθεί και χρησιμοποιηθεί σύμφωνα με τις οδηγίες, ενδέχεται να προκαλέσει επιβλαβείς παρεμβολές σε ραδιοεπικοινωνίες. Ωστόσο, δεν υπάρχει καμία εγγύηση ότι δεν θα προκληθεί παρεμβολή σε μια συγκεκριμένη εγκατάσταση.

Αν ο παρόν εξοπλισμός προκαλεί επιζήμιες παρεμβολές σε ραδιοφωνικούς ή τηλεοπτικούς δέκτες, οι οποίες μπορούν να προσδιοριστούν με την απενεργοποίηση και ενεργοποίηση του εξοπλισμού, ο χρήστης θα πρέπει να δοκιμάσει να διορθώσει την παρεμβολή λαμβάνοντας ένα ή περισσότερα από τα παρακάτω μέτρα:

- Αλλάξε τον προσανατολισμό ή τη θέση της κεραίας λήψης.
- Αυξήστε την απόσταση μεταξύ του εξοπλισμού και του δέκτη.
- Συνδέστε τον εξοπλισμό σε μια πρίζα που βρίσκεται σε διαφορετικό κύκλωμα από αυτό στο οποίο είναι συνδεδεμένος ο δέκτης.
- Επικοινωνήστε με την αντιπροσωπεία ή έναν καταρτισμένο τεχνικό ραδιοφώνων/τηλεοράσεων για βοήθεια.

## Δήλωση έκθεσης σε ακτινοβολίας FCC:

Αυτή η συσκευή συμμορφώνεται με τα όρια έκθεσης σε ακτινοβολία της FCC.

Προκειμένου να αποφευχθεί η πιθανότητα υπέρβασης των ορίων έκθεσης της FCC σε ραδιοσυχνότητες, η απόσταση του ανθρώπου από την κεραία θα πρέπει να μην είναι μικρότερη από 20 εκατοστά (8 ίντσες) κατά την κανονική λειτουργία

## Απαιτήσεις ΕΕ για την προστασία της Υγείας

Η συσκευή αυτή ικανοποιεί τις ευρωπαϊκές απαιτήσεις σχετικά με την έκθεση σε ηλεκτρομαγνητική ακτινοβολία. Η συσκευή αυτή πρέπει να εγκατασταθεί και να λειτουργεί σε σημείο τέτοιο ώστε να υπάρχει απόσταση τουλάχιστον 20 cm μεταξύ του πομπού και του σώματός σας. Αυτή η ασύρματη συσκευή είναι ένας πομποδέκτης και έχει σχεδιαστεί και κατασκευαστεί έτσι ώστε να ικανοποιεί τα όρια έκθεσης που προτείνει το Συμβούλιο της Ευρωπαϊκής Ένωσης και η Διεθνής Επιτροπή για την Προστασία από Μη Ιονίζουσα Ακτινοβολία (ICNIRP, 1999) για όλον τον πληθυσμό.

## Δήλωση αποποίησης ευθυνών του κατασκευαστή

Οι πληροφορίες που περιέχονται στο έγγραφο αυτό υπόκεινται σε αλλαγές χωρίς ειδοποίηση και δεν αποτελούν δέσμευση εκ μέρους του προμηθευτή. Δεν παρέχεται καμία εγγύηση ή βεβαίωση, ρητή ή έμμεση, ως προς την ποιότητα, την ακρίβεια ή την καταλληλότητα αυτού του εγγράφου για οποιονδήποτε σκοπό. Ο κατασκευαστής διατηρεί το δικαίωμα να πραγματοποιήσει αλλαγές στο περιεχόμενο του εγγράφου αυτού και/ή στα σχετικά προϊόντα, χωρίς να υποχρεούται να ενημερώσει κανένα πρόσωπο ή οργανισμό για τις αλλαγές αυτές. Σε καμία περίπτωση ο κατασκευαστής δεν θα είναι υπεύθυνος για τυχόν άμεσες, έμμεσες, ειδικές, τυχαίες ή παρεπόμενες ζημιές που απορρέουν από τη χρήση ή την αδυναμία χρήσης αυτού του προϊόντος ή του υλικού τεκμηρίωσης, ακόμα και εάν ενημερωθεί για την πιθανότητα ύπαρξης τέτοιων ζημιών.

# ΠΕΡΙΕΧΟΜΕΝΟ

---

Χαρακτηριστικά μονάδας Wi-Fi και συνοπτικές οδηγίες χρήσης .....	1
Λήψη και εγκατάσταση της εφαρμογής.....	2
Εγγραφή.....	3
Είσοδος στο λογαριασμό σας.....	4
Προσθήκη συσκευής.....	7
Χειρισμός κλιματιστικού.....	10
Διαχείριση Λογαριασμού .....	25
Επίλυση προβλημάτων .....	27

# Χαρακτηριστικά μονάδας Wi-Fi και συνοπτικές οδηγίες χρήσης

## 1. Ελάχιστες προδιαγραφές κινητής συσκευής:

Έκδοση Android 5.0 ή νεότερη

Έκδοση IOS 9.0 ή νεότερη

## 2. Βασικές παράμετροι για το Wi-Fi

Παράμετρος	Λεπτομέρειες
Συχνότητα Δικτύου	2.400 - 2.500GHz
Πρότυπα ασύρματου δικτύου WLAN	IEEE 802.11 b/g/n (channels 1-14,channels 1-13 for EU/AU,channels 1-11 for US/CA)
Πρωτόκολλο διαδικτύου	IPv4/IPv6/TCP/UDP/HTTPS/TLS/MulticastDNS
Ασφάλεια	WEP/WPA/WPA2/AES128
Τύποι δικτύου	STA/AP/STA+AP

## 3. Συνοπτικές οδηγίες χρήσης. Ακολουθήστε τον παρακάτω σύντομο οδηγό.

Βήμα	Ενέργεια	Νέος λογαριασμός	Επανεγκατάσταση εφαρμογής
Βήμα 1	Λήψη και εγκατάσταση της εφαρμογής	ΝΑΙ	ΝΑΙ
Βήμα 2	Ενεργοποίηση της εφαρμογής	ΝΑΙ	ΝΑΙ
Βήμα 3	Εγγραφή / δημιουργία λογαριασμού	ΝΑΙ	ΟΧΙ
Βήμα 4	Σύνδεση	ΝΑΙ	ΝΑΙ
Βήμα 5	Προσθήκη συσκευής	ΝΑΙ	Η καταχωρημένη συσκευή θα παραμείνει.

Σημείωση: Αν έχετε ήδη δημιουργήσει λογαριασμό και έχετε προσθέσει συσκευή , όταν κάνετε επανεγκατάσταση της εφαρμογής και συνδεθείτε με τον λογαριασμό σας, η συσκευή που έχετε ήδη προσθέσει παραμένει ενεργή

## Λήψη και εγκατάσταση της εφαρμογής



Smart Life

### Για κινητή συσκευή λογισμικού Android

Α τρόπος: Παρακαλώ σαρώστε τον κωδικό QR με μία εφαρμογή σάρωσης, κατεβάστε και εγκαταστήστε την εφαρμογή.

Β τρόπος: Αναζητήστε την εφαρμογή "Smart Life" στο "Play Store" μέσω του κινητού σας τηλεφώνου, κατεβάστε και εγκαταστήστε την εφαρμογή.



### Για κινητές συσκευές IOS

Α τρόπος: Παρακαλώ σαρώστε τον κωδικό QR και ακολουθείτε τις οδηγίες για να μεταβείτε στο "AppStore", κατεβάστε και εγκαταστήστε την εφαρμογή.

Β τρόπος: Αναζητήστε την εφαρμογή "Smart Life" στο "AppStore" στο κινητό σας τηλέφωνο. Κατεβάστε και εγκαταστήστε την εφαρμογή.

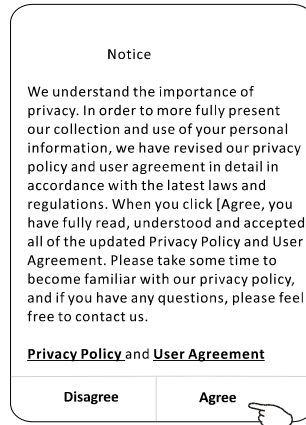
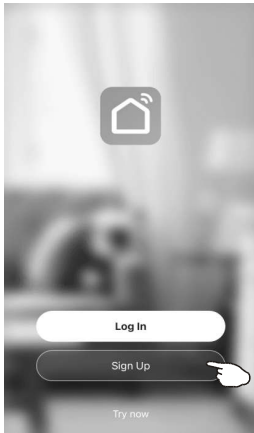


#### Σημείωση:

Παρακαλώ ενεργοποιήστε την άδεια χρήσης αποθηκευτικού χώρου, τοποθεσίας και κάμερας από την εφαρμογή.

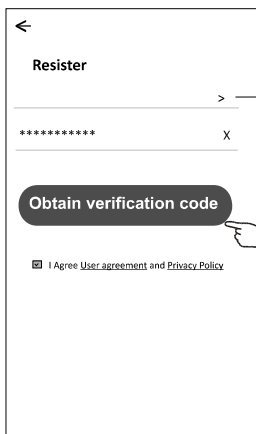
# Εγγραφή

1. Σε περίπτωση που δεν έχετε λογαριασμό , δημιουργήστε έναν πατώντας "Sign Up"
2. Διαβάστε τις οδηγίες Απορρήτου και πιάστε "Agree"

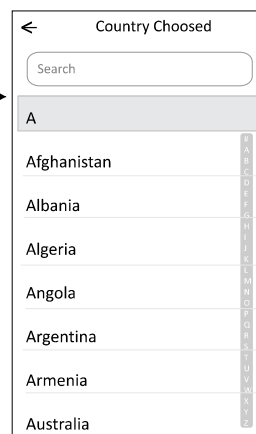


3. Πιέστε ">" και επιλέξτε χώρα.
4. Εισάγετε την διεύθυνση e-mail σας.
5. Πιέστε "Obtain verification code" για να αποκτήσετε κωδικό επιβεβαίωσης.

Αναζητήστε τη χώρα σας ή περιηγηθείτε  
Πάνω κάτω στην οθόνη για να εντοπίσετε  
και να επιλέξετε τη χώρα σας.



εισάγετε την διεύθυνση e-mail σας.

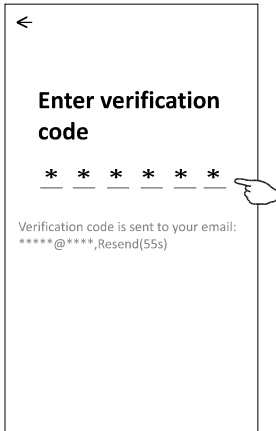


# Εγγραφή

6. Εισάγετε τον κωδικό επιβεβαίωσης που λάβατε στο e-mail σας.

7. Ορίστε κωδικό 6-20 χαρακτήρων, συμπεριλαμβανομένων γραμμάτων και αριθμών.

8. Τέλος, πιέστε "Done".

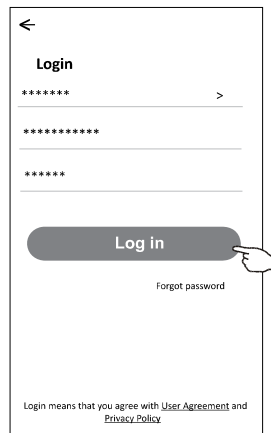
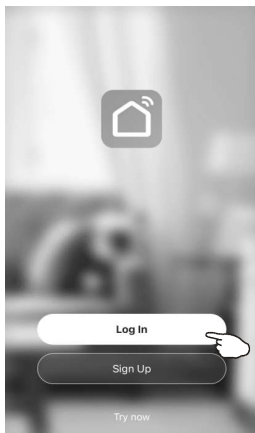


# Είσοδος στο λογαριασμό σας

1. Πιέστε "Log in"

2. Εισάγετε τα στοιχεία του λογαριασμού σας και τον κωδικό

3. Πιέστε "Log In"



εισάγετε στοιχεία λογαριασμού εδώ

Εισάγετε κωδικό εδώ

## Είσοδος στο λογαριασμό σας

Την πρώτη φορά που χρησιμοποιείτε την εφαρμογή δημιουργείτε οικογένεια με την επιλογή "Create family":

4. Πιέστε "Create family".
5. Επιλέξτε όνομα για την οικογένεια.
6. Επιλέξτε τοποθεσία.
7. Επιλέξτε τα βασικά δωμάτια και εισάγετε νέα δωμάτια.
8. Όταν ολοκληρώσετε, πιέστε "Done" και "Completed".

Turn on your smart life

Create family

Log out

Family created successfully

View family Completed

← Add family Done

Family Name My home

Family Location Set location

Smart devices in rooms:

- Living Room
- Master Bedroom
- Second Bedroom
- Dining Room
- Kitchen
- Study Room

Add Room

You can change the room settings anytime

Επιλέξτε το προεπιλεγμένο δωμάτιο ή φτιάξτε ένα νέο και πιέστε Done.

← Add Room Done

Room Name \*\*\*\*\*


Recommended

- Living Room
- Master Bedroom
- Second Bedroom
- Dining Room
- Kitchen
- Study Room
- Porch
- Balcony
- Kids Room
- Closet

CANCEL CONFIRM

Allow Smart Life to access this device's location?

- ALLOW ONLY WHILE IN USE
- ALLOW ALL THE TIME
- DENY

 **Σημείωση:**  
Η εφαρμογή ανοίγει έναν χάρτη στη συσκευή σας και εντοπίζει την τοποθεσία σας

# Είσοδος στο λογαριασμό σας

## Ξεχάσατε τον κωδικό σας

Εάν ξεχάσατε τον κωδικό σας ή θέλετε να τον ανανεώσετε ακολουθήστε τα παρακάτω βήματα:

1. Πιέστε "Forgot password".
2. Εισάγετε τα στοιχεία σας (e-mail address) και πιέστε "Obtain verification code" για να αποκτήσετε κωδικό επιβεβαίωσης.
3. Εισάγετε τον κωδικό επιβεβαίωσης που λάβατε στο e-mail σας.
4. Εισάγετε τον νέο κωδικό πρόσβασης και πιέστε "Done".

←

**Login**

\*\*\*\*\* >

Email address

Password

**Log in**

[Forgot password](#)

Login means that you agree with [User Agreement](#) and [Privacy Policy](#)

←

**Forgot password**

\*\*\*\*\* >

\*\*\*\*\* X

**Obtain verification code**

←

**Enter verification code**

\* \* \* \* \*

Verification code is sent to your email: \*\*\*\*\* ,Resend(55s)

←

**Set Password**

\*\*\*\*\*

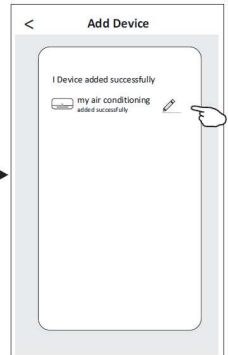
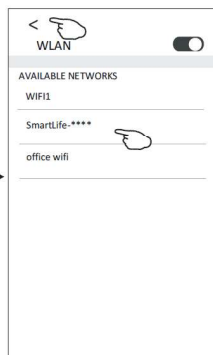
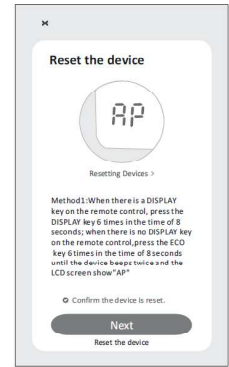
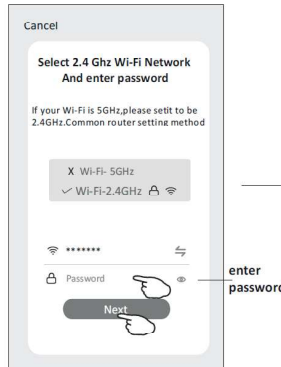
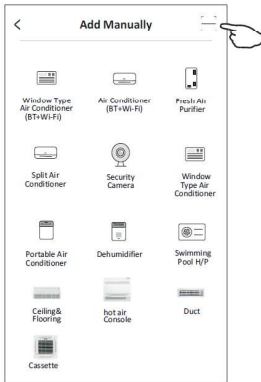
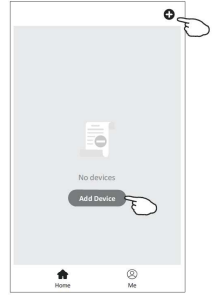
6-20 characters for password, including character, numbers

**Done**

# Προσθήκη συσκευής

## Προσθήκη συσκευής μέσω σάρωσης κωδικού QR

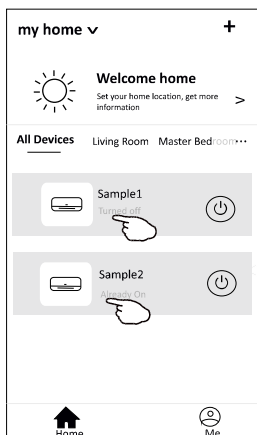
1. Το κλιματιστικό πρέπει να είναι συνδεδεμένο στο ρεύμα (δεν χρειάζεται να είναι σε λειτουργία).
2. Επιλέξτε "+" στην πάνω δεξιά γωνία της αρχικής σελίδας "Home" ή πιάστε "Add device" σε δωμάτιο που δεν υπάρχει συσκευή.
3. Σαρώστε τον ενεργό κωδικό QR στο εγχειρίδιο ή στο AC.
4. Εισάγετε τον κωδικό πρόσβασης του Wi-Fi που είναι ο ίδιος με τον κωδικό πρόσβασης του smartphone που έχετε συνδέσει, και στη συνέχεια πατήστε «Επόμενο».
5. Προσθήκη συσκευής
6. Διαβάστε προσεκτικά τις οδηγίες και πατήστε «Σύνδεση τώρα».
7. Στην οθόνη ρύθμισης δικτύου, επιλέξτε «Smartlife-\*\*\*\*» και πατήστε «».
8. Μπορείτε να παρακολουθήσετε την εξέλιξη της σύνδεσης.
9. Οι ενδείξεις "RP", "SA", "AP" ενεργοποιούνται διαδοχικά στην οθόνη.  
"RP" σημαίνει "Ψάχνοντας δρομολογητή (router)"  
"SA" σημαίνει "Σύνδεση στον δρομολογητή (router)"  
"AP" σημαίνει "συνδεδεμένο στον διακομιστή (server)"



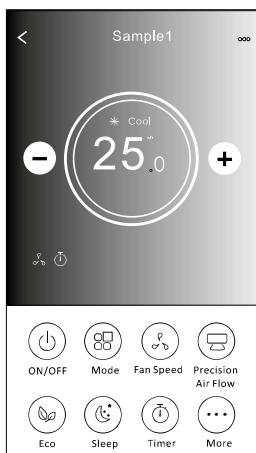
# Έλεγχος Κλιματιστικού

Η οθόνη ελέγχου της συσκευής θα εμφανιστεί αυτόματα μετά την προσθήκη της συσκευής.

Η οθόνη ελέγχου της συσκευής θα εμφανιστεί χειροκίνητα πατώντας το όνομα της συσκευής στην αρχική οθόνη.



Κύρια οθόνη λειτουργιών



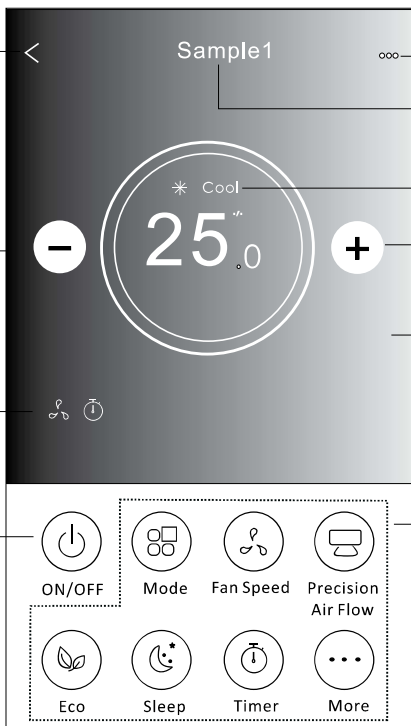
## Κύρια οθόνη λειτουργιών

Πίσω στην αρχική οθόνη

Μείωση επιλεγμένης θερμοκρασίας

Δείκτης υπάρχοντων επιλογών

Ενεργοποίηση/  
Απενεργοποίηση  
on/off



Βοήθεια Συμβουλές  
Όνομα συσκευής

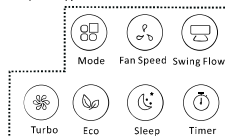
Επιλεγμένη λειτουργία

Αύξηση επιλεγμένης θερμοκρασίας

Αλλαγή φόντου για κάθε λειτουργία:  
Cool/Heat/Dry/Fan/Auto

Πλήκτρα Λειτουργιών

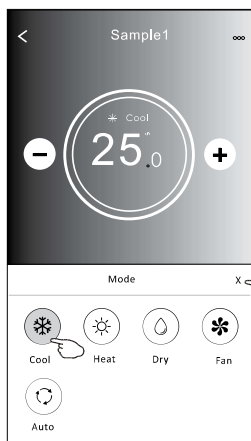
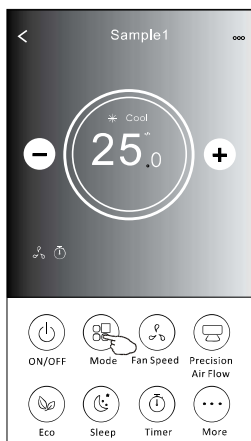
**Σημείωση:** Ενδέχεται να αλλάξει ανά μοντέλο.  
**Παράδειγμα:**



# Έλεγχος Κλιματιστικού

## Ρύθμιση Λειτουργίας

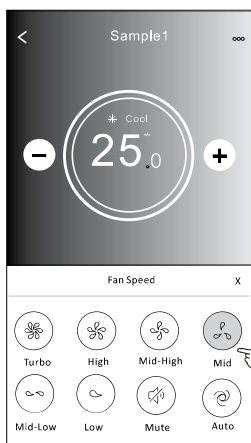
1. Πατήστε το πλήκτρο λειτουργιών (Mode).
2. Υπάρχουν 5 επιλογές στην οθόνη.
3. Πατήστε σε κάποια για να επιλέξετε τη λειτουργία του κλιματιστικού.
4. Η λειτουργία και το φόντο θα αλλάξουν στην οθόνη.



*Σημείωση: διαβάστε τις λεπτομέρειες κάθε λειτουργίας στο εγχειρίδιο χρήσης.*

## Επιλογή ταχύτητας ανεμιστήρα

1. Πατήστε το πλήκτρο επιλογής ταχύτητας.
2. Επιλέξτε την ταχύτητα που επιθυμείτε πατώντας επάνω στο αντίστοιχο εικονίδιο.
3. Πατήστε το εικονίδιο X για να μεταβείτε στην κύρια οθόνη λειτουργιών.
4. Η ένδειξη επιλεγμένης ταχύτητας θα εμφανιστεί στην οθόνη

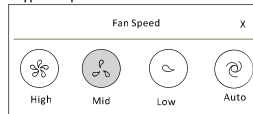


Λειτουργία	Ταχύτητα ανεμιστήρα
Ψύξη	Όλες
Ανεμιστήρας	Όλες
Αφύγρανση	-
Θέρμανση	Όλες
Auto	Όλες

### Σημείωση:

Η ταχύτητα ανεμιστήρα δε μπορεί να ρυθμιστεί στη λειτουργία Αφύγρανσης (Dry).

**Σημείωση:** Η οθόνη ταχύτητας ανεμιστήρα μπορεί να εμφανίζεται διαφορετικά, ανάλογα με το μοντέλο του ανεμιστήρα. Παράδειγμα παρακάτω:

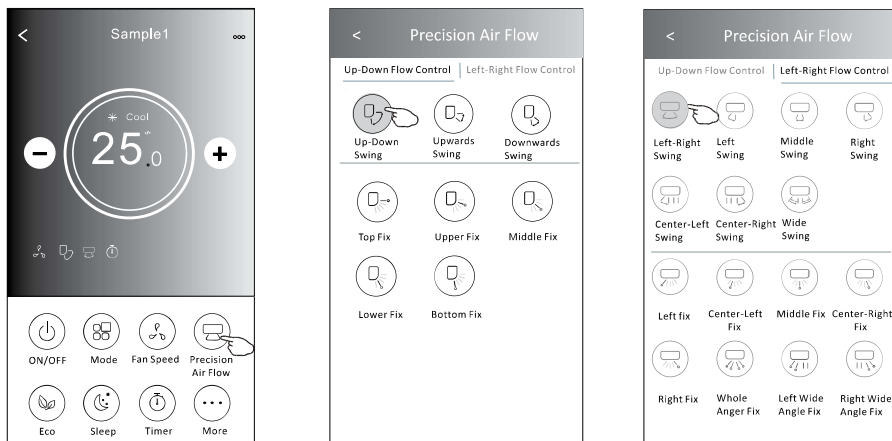


# Έλεγχος Κλιματιστικού

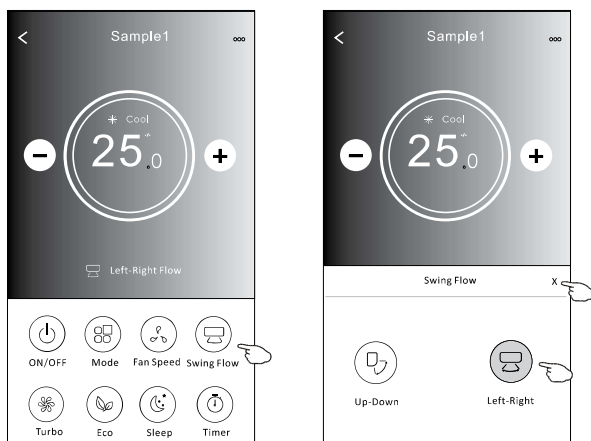
## Έλεγχος ροής αέρα

1. Πατήστε το πλήκτρο ροής αέρα (Precision Air Flow ή Flow button).
2. Επιλέξτε την επιθυμητή ροή αέρα.
3. Πατήστε το πλήκτρο X για να μεταβείτε στην κεντρική οθόνη λειτουργιών.
4. Η αντίστοιχη ένδειξη επιλογής ροής αέρα θα εμφανιστεί στην οθόνη.

**Σημείωση:** Για κάποια μοντέλα χωρίς επιλογή ροής αέρα δεξιά – αριστερά, αν πατήσετε το αντίστοιχο εικονίδιο θα ακούσετε ηχητικό σήμα αλλά δε θα ενεργοποιηθεί κάποια λειτουργία.



**Σημείωση:** Η κύρια οθόνη λειτουργιών και η οθόνη ρύθμισης ροής αέρα, μπορεί να εμφανίζεται διαφορετικά, ανάλογα με το μοντέλο του κλιματιστικού. Παράδειγμα παρακάτω:



## Λειτουργία ECO

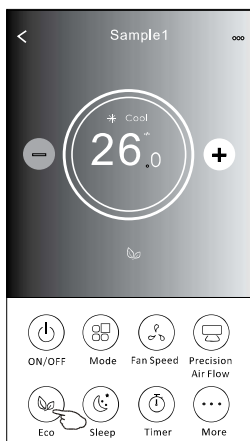
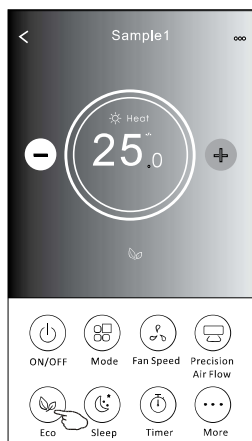
1. Για τη λειτουργία Eco, πατήστε πάνω στο εικονίδιο για ενεργοποίηση, το πλήκτρο θα φωτίσει και η αντίστοιχη ένδειξη θα εμφανιστεί στην οθόνη.

2. Πατήστε ξανά για να απενεργοποιήσετε τη λειτουργία.

3. Σε κάποια μοντέλα η θερμοκρασία ρυθμίζεται ως εξής:

Σε λειτουργία ψύξης, η θερμοκρασία είναι μεγαλύτερη ή ίση των 26 βαθμών Κελσίου.

Σε λειτουργία θέρμανσης, η θερμοκρασία είναι μικρότερη ή ίση των 25 βαθμών Κελσίου



ΛΕΙΤΟΥ-ΓΙΑ	ECO ΡΥΘΜΙΣΗ
Cool	ΔΙΑΘΕΣΙΜΗ
Fan	
Dry	
Heat	ΔΙΑΘΕΣΙΜΗ
Auto	

Η ρύθμιση ECO δεν είναι διαθέσιμη στις λειτουργίες Fan/ Dry/Auto mode .

**Σημείωση:** Η κύρια οθόνη λειτουργιών και η οθόνη ρύθμισης της λειτουργίας ECO μπορεί να εμφανιστεί διαφορετικά, ανάλογα με το μοντέλο του κλιματιστικού.

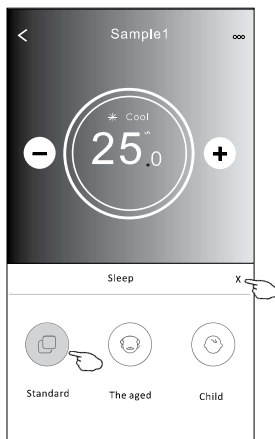
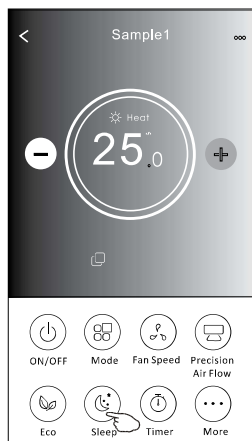
**Παράδειγμα:**



**Note:**  
ECO is disabled on Turbo/Sleep mode too for some air conditioner model.

## Λειτουργία Ύπνου (Sleep)

1. Πατήστε το εικονίδιο Sleep.
2. Επιλέξτε την επιθυμητή λειτουργία και πατήστε το αντίστοιχο εικονίδιο.
3. Πατήστε το πλήκτρο X για να επιστρέψετε στην κύρια οθόνη λειτουργιών.
4. Η αντίστοιχη ένδειξη της λειτουργίας Ύπνου θα εμφανιστεί στην οθόνη.

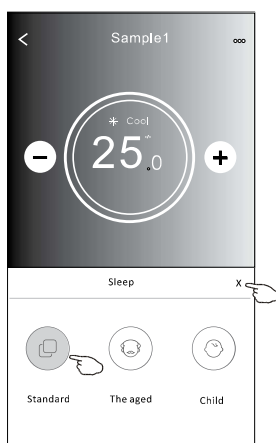
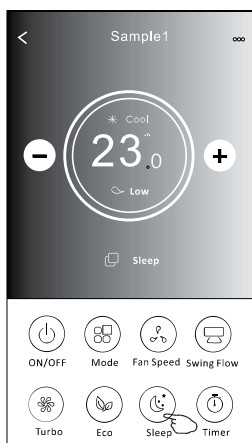


ΛΕΙΤΟΥΡΓΙΑ	ΡΥΘΜΙΣΗ ΥΠΝΟΥ
Ψύξη	ΔΙΑΘΕΣΙΜΗ
Ανεμιστήρας	
Αφύγραση	
Θέρμανση	ΔΙΑΘΕΣΙΜΗ
Auto	

Η λειτουργία Ύπνου δεν είναι διαθέσιμη στις λειτουργίες Fan/ Dry/Auto mode.

**Σημείωση:** Η κύρια οθόνη λειτουργιών μπορεί να εμφανιστεί διαφορετικά, ανάλογα με το μοντέλο του κλιματιστικού.

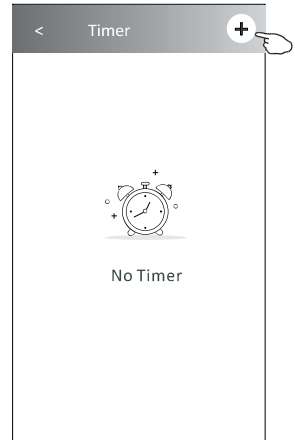
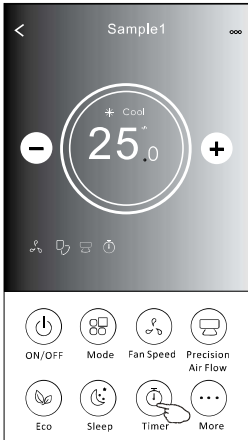
**Παράδειγμα:**



**Σημείωση:** Η ρύθμιση Sleep δεν είναι διαθέσιμη στις λειτουργίες Turbo/ECO για κάποια μοντέλα.

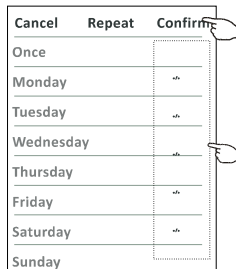
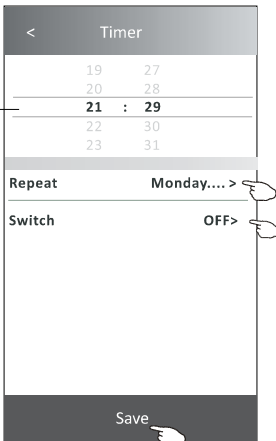
## Ρύθμιση χρονοδιακόπτη ενεργοποίησης

1. Πατήστε το εικονίδιο χρονοδιακόπτη.
2. Πατήστε + στην επάνω δεξιά γωνία της κύριας οθόνης ρυθμίσεων χρονοδιακόπτη.
3. Επιλέξτε χρόνο (Time), επανάληψη (Repeat date), ενεργοποίηση (SWITCH ON), θερμοκρασία (Temperature Mode), ταχύτητα ανεμιστήρα (Fan speed), ροή αέρα (Air Flow) και πατήστε Αποθήκευση (Save).
4. Ο χρονοδιακόπτης ενεργοποίησης θα εμφανιστεί στην κύρια οθόνη.

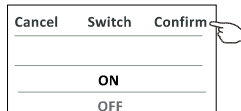


Πατήστε Επανάληψη (repeat) > επιλέξτε μετά τις ημέρες που θέλετε να επαναλαμβάνεται ή το εικονίδιο μία φορά (Once). Έπειτα πατήστε επιβεβαίωση (Confirm) για αποθήκευση της επιλογής..

Σύρετε πάνω ή κάτω για να επιλέξετε το χρόνο

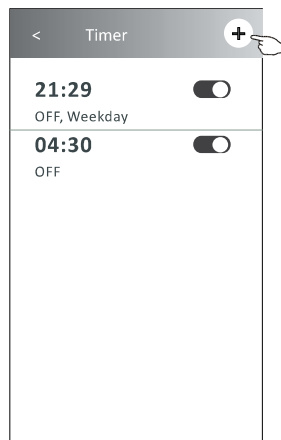


Πιέστε Switch > ,έπειτα επιλέξτε ON(ενεργοποίηση) και τέλος Confirm για επιβεβαίωση.



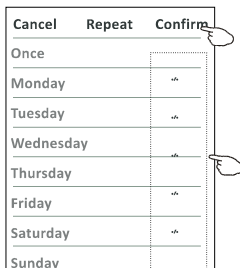
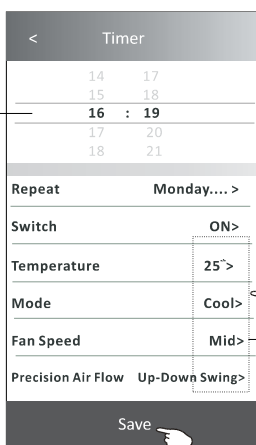
## Ρύθμιση χρονοδιακόπτη απενεργοποίησης

1. Πατήστε το εικονίδιο χρονοδιακόπτη.
2. Πατήστε + στην επάνω δεξιά γωνία της κύριας οθόνης ρυθμίσεων χρονοδιακόπτη.
3. Επιλέξτε το χρόνο (Time), την επανάληψη (Repeat date), την απενεργοποίηση (SWITCH OFF) και πατήστε Αποθήκευση (Save).
4. Ο χρονοδιακόπτης απενεργοποίησης θα εμφανιστεί στην κύρια οθόνη.

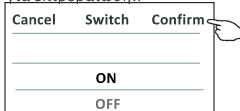


Πατήστε Επανάληψη (repeat) > επιλέξτε μετά τις ημέρες που θέλετε να επαναλαμβάνεται ή το εικονίδιο μία φορά (Once). Έπειτα πατήστε επιβεβαίωση (Confirm) για αποθήκευση της επιλογής

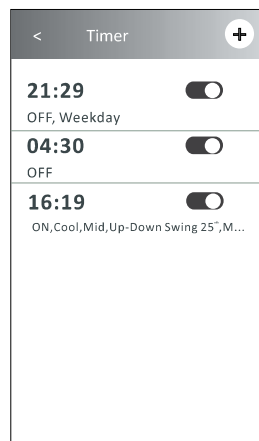
Σύρετε πάνω ή κάτω για να επιλέξετε το χρόνο



Πιέστε Switch > , έπειτα επιλέξτε ON (ενεργοποίηση) και τέλος Confirm για επιβεβαίωση..



Πιέστε Temperature/Mode/Fan Speed/ Air Flow > για να ρυθμίσετε την συσκευή. Τέλος, πιέστε Confirm, για επιβεβαίωση.



## Διαχείριση χρονοδιακόπτη

1. Αλλάξτε τη ρύθμιση χρονοδιακόπτη:

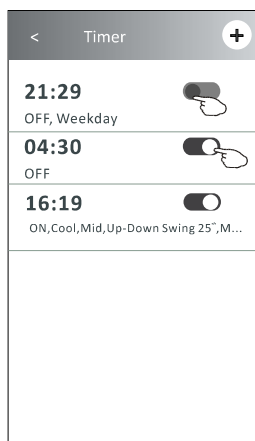
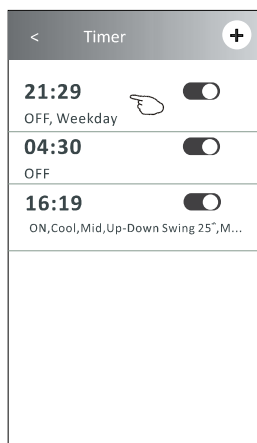
Πατήστε οπουδήποτε πάνω στοιχείου του χρονοδιακόπτη που θέλετε να αλλάξετε εκτός από το πλήκτρο ελέγχου για να εισέλθετε στην οθόνη ρυθμίσεων του χρονοδιακόπτη, αλλάξτε τη ρύθμιση και πατήστε Αποθήκευση (save).

2. Ενεργοποίηση ή Απενεργοποίηση του χρονοδιακόπτη:

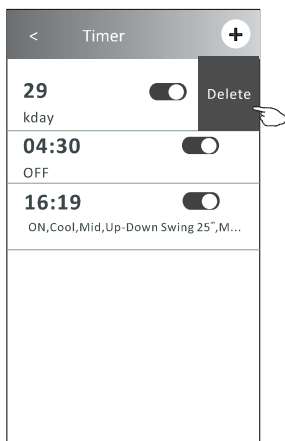
Πατήστε στα αριστερά της μπάρας ελέγχου για να απενεργοποιήσετε το χρονοδιακόπτη. Πατήστε στα αριστερά της μπάρας ελέγχου για να ενεργοποιήσετε το χρονοδιακόπτη.

3. Σβήσιμο του χρονοδιακόπτη:

Σύρτε τη μπάρα ελέγχου από τα δεξιά προς τα αριστερά έως ότου να εμφανιστεί το πλήκτρο Delete, έπειτα πατήστε delete.

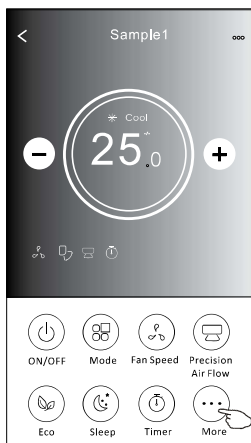


Σύρτε αριστερά για να απενεργοποιήσετε τον χρονοδιακόπτη.  
Σύρτε δεξιά για να ενεργοποιήσετε τον χρονοδιακόπτη.

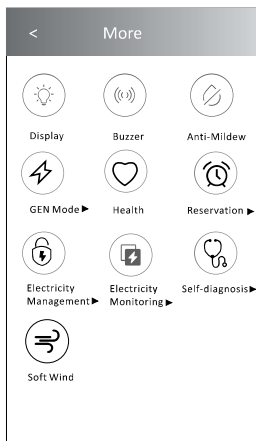


## Επιπλέον λειτουργίες

1. Πατήστε το εικονίδιο More (εάν είναι διαθέσιμο) για να χρησιμοποιήσετε τις επιπλέον λειτουργίες



Σημείωση:  
Κάποια κλιματιστικά  
δεν έχουν το πλήκτρο More.



**Σημείωση:** Η εμφάνιση μπορεί να είναι διαφορετική, κάποια εικονίδια δε θα είναι ορατά αν το κλιματιστικό δεν έχει αυτή τη λειτουργία ή σε περίπτωση που κάποια λειτουργία δε μπορεί να ανεργοποιηθεί.

2. Πατήστε το εικονίδιο της οθόνης "Display" για να ενεργοποιήσετε / απενεργοποιήσετε την εσωτερική οθόνη LED



Display

3. Πατήστε το εικονίδιο του ήχου "Buzzer" για να ενεργοποιήσετε / απενεργοποιήσετε τον ήχο όταν χρησιμοποιείτε την εφαρμογή μέσω Wi-Fi.



Buzzer

4. Πατήστε το εικονίδιο Anti-Mildew (εάν είναι διαθέσιμο) για να ενεργοποιήσετε τη λειτουργία ενάντια στη μούχλα. Αφού απενεργοποιηθεί το κλιματιστικό, θα ξεκινήσει τη λειτουργία αφύγρανσης και θα αφαιρέσει την επιπλέον υγρασία εμποδίζοντας το σχηματισμό μούχλας. Με την ολοκλήρωση του κύκλου λειτουργίας, το κλιματιστικό θα απενεργοποιηθεί. αυτόματα



Anti-Mildew

5. Πατήστε το εικονίδιο Health (εάν είναι διαθέσιμο) για να ενεργοποιήσετε / απενεργοποιήσετε τη λειτουργία Υγιεινής. Αυτή η λειτουργία ενεργοποιεί την αντιβακτηριδιακή λειτουργία του ιονισμού. Η λειτουργία αυτή είναι διαθέσιμη στα μοντέλα που έχουν ιονιστή.



Health

## Επιπλέον λειτουργίες

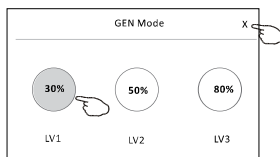
6. Πατήστε το εικονίδιο GEN Mode, αν είναι διαθέσιμο στην οθόνη.

Σε αυτή τη λειτουργία, μπορείτε να επιλέξετε μεταξύ 3 επιπέδων έντασης ρεύματος.

Το κλιματιστικό θα κρατήσει κατάλληλη ένταση για να εξοικονομεί ενέργεια



GEN Mode▶

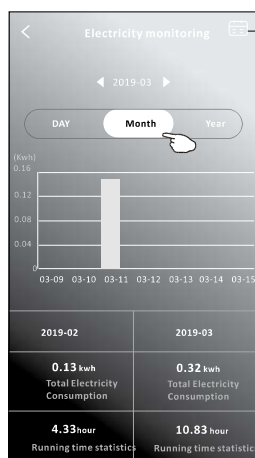
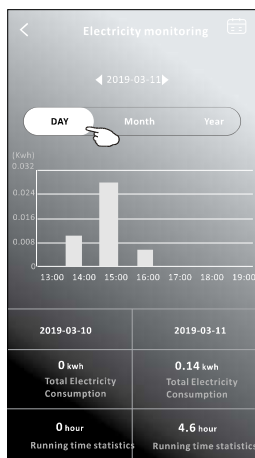


7. Πιέστε "Electricity Monitoring" εάν είναι διαθέσιμο στην οθόνη.

Σε αυτή τη λειτουργία, μπορείτε να παρακολουθείτε την κατανάλωση ενέργειας του κλιματιστικού.



Electricity Monitoring ▶



Μπορείτε να πατήσετε αυτό το πλήκτρο για να εμφανιστεί το ημερολόγιο και έπειτα να επιλέξετε ημερομηνία.

8. Πιέστε "Self-Cleaning", εάν υπάρχει διαθέσιμο στην οθόνη.

Ελέγξτε τις λεπτομέρειες της λειτουργίας αυτοκαθαρισμού στο εγχειρίδιο χρήσης. .



Self-Cleaning

9. Πατήστε το εικονίδιο "8° Heat", αν είναι διαθέσιμο στην οθόνη.

Αυτή η λειτουργία βοηθάει ώστε η θερμοκρασία δωματίου να μην πέφτει κάτω από τους 8 βαθμούς Κελσίου.

Περισσότερες λεπτομέρειες στο εγχειρίδιο χρήσης.



8° Heat

## Επιπλέον λειτουργίες

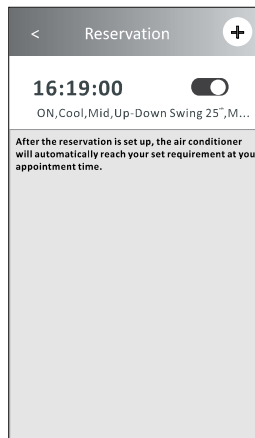
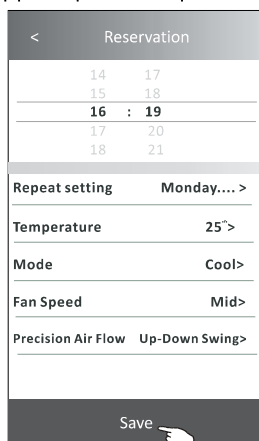
10. Πατήστε το εικονίδιο Reservation button, αν είναι διαθέσιμο στην οθόνη.

Μπορείτε να ορίσετε το χρόνο, την ημερομηνία επανάληψης, τη θερμοκρασία, τη λειτουργία, την ταχύτητα ανεμιστήρα και τη ροή αέρα και μετά να πατήσετε Αποθήκευση για να ενεργοποιηθεί η λειτουργία.

Οι ρυθμίσεις σας θα ενεργοποιηθούν αυτόματα.



Reservation ►

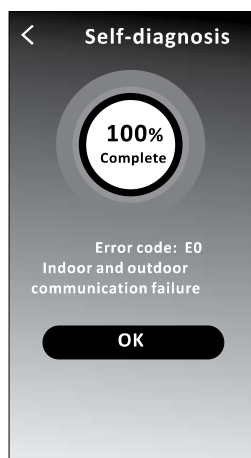
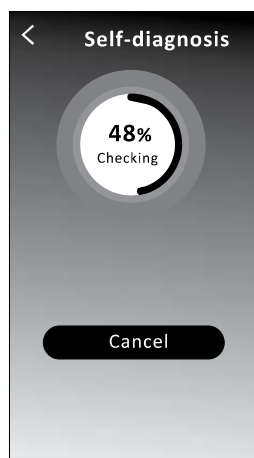


11. Πιέστε "Self-diagnosis", εάν είναι διαθέσιμο στην οθόνη.

Το κλιματιστικό θα κάνει αυτόματα αυτοδιάγνωση και θα εμφανίσει τον κωδικό λάθους και οδηγίες για την αντιμετώπιση αν αυτό είναι εφικτό.



Self-diagnosis ►



### Περισσότερες Λειτουργίες

12. Πιέστε "Photosensitive" εάν είναι διαθέσιμο στην οθόνη.  
Αυτή λειτουργία επιτρέπει στο κλιματιστικό να ενεργοποιεί/  
απενεργοποιεί την οθόνη αυτόματα, ανάλογα με την ένταση του φωτός.




Photosensitive

13. Πιέστε "Soft wind" εάν είναι διαθέσιμο στην οθόνη.  
Σε αυτή τη λειτουργία, το κλιματιστικό θα παράγει έναν ήπιο αέρα  
μέσω των οπών της περσίδας

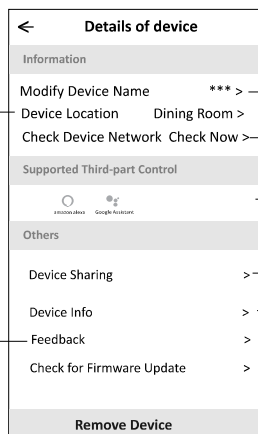


Soft Wind

## Λεπτομέρειες συσκευής και διαχείριση

Πιέστε  στην σελίδα ελέγχου 1 ή πιέστε ... στην οθόνη ελέγχου 2 ,για να μεταβείτε στην οθόνη διαχείρισης λεπτομερειών της συσκευής. Εδώ μπορείτε να βρείτε χρήσιμες πληροφορίες και να μοιραστείτε την συσκευή με άλλους λογαριασμούς. Πρακάτω, οι αντίστοιχες εικόνες.

### Οθόνη ελέγχου



Πιέστε για να αλλάξετε την τοποθεσία της συσκευής σε άλλο δωμάτιο.

Ενημερώστε τον διαχειριστή της εφαρμογής για προβλήματα ή προτείνετε αλλαγές.

Ελέγξτε την κατάσταση του δικτύου

Ελέγξτε την κατάσταση του δικτύου

Tap to get the instruction for connecting the amazon alexa or Google Assistant voice controller

Πιέστε για να μοιραστείτε την συσκευή με άλλον λογαριασμό

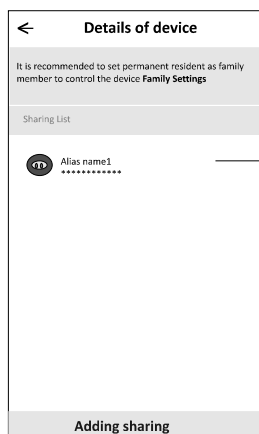
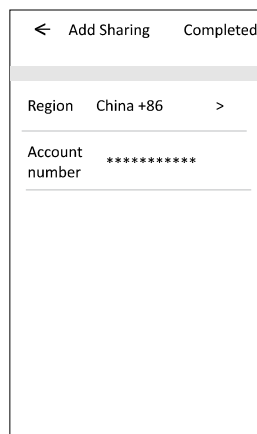
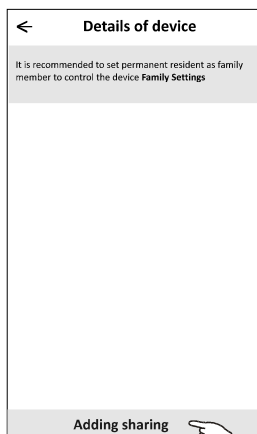
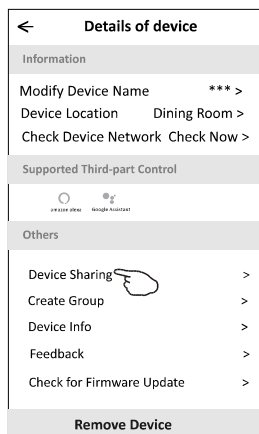
Πιέστε για να ελέγξετε την εικονική ταυτότητα (Virtual ID) /ονομασία Wi-Fi/IP διεύθυνση/MAC διεύθυνση/ Ζώνη ώρας (Time Zone)/την ισχύ του Wi-Fi (single strength). Ελέγξτε και αναβαθμίστε το **λογισμικό**

Πιέστε για να αφαιρέσετε την συσκευή . Η συσκευή θα ρυθμιστεί ξανά αυτόματα μετά την αφαίρεσή της.

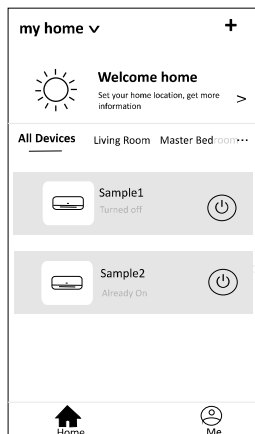
## Λεπτομέρειες συσκευής και διαχείριση

### Πώς να μοιραστείτε συσκευές με άλλους λογαριασμούς

1. Πιέστε "Device Sharing" και το αντίστοιχο μενού θα εμφανιστεί.
2. Πιέστε "Add Sharing".
3. Επιλέξτε την περιοχή και εισαγάγετε τον λογαριασμό με τον οποίο θέλετε να μοιραστείτε συσκευή.
4. Πιέστε "Completed", και ο λογαριασμός θα εμφανιστεί στην λίστα λογαριασμών.
5. Οι νέοι χρήστες της εφαρμογής για την συσκευή που μοιραστήκατε, θα πρέπει να πιάσουν παρατεταμένα στην αρχική οθόνη, και να σύρουν προς τα κάτω για να ανανεωθεί η λίστα των συσκευών . Η συσκευή θα εμφανιστεί στη λίστα.



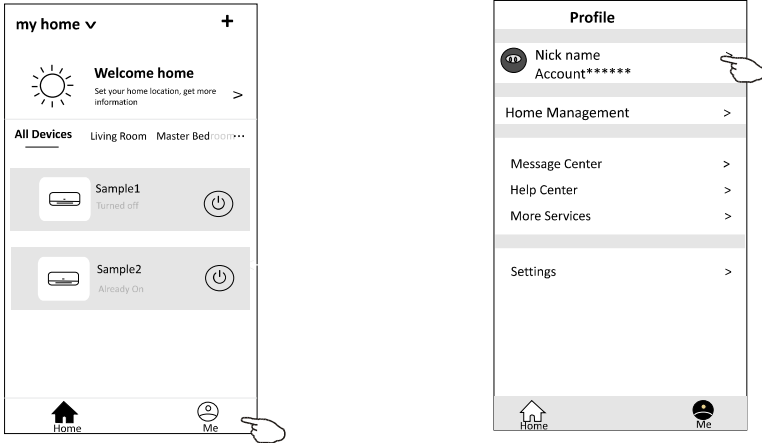
Για να διαγράψετε κάποιον λογαριασμό χρήστη της συσκευής, πιέστε πάνω στο όνομα του λογαριασμού για 3 δευτερόλεπτα και επιλέξτε Delete.



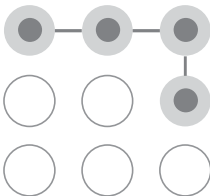
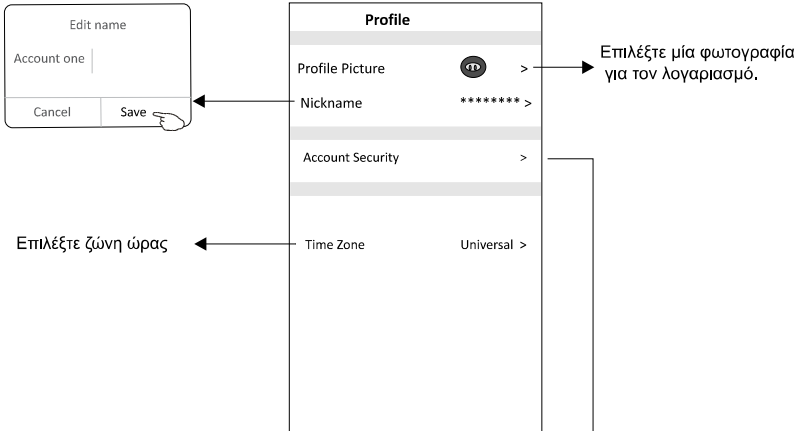
Πιέστε και σύρτε προς τα κάτω για να ανανεωθεί η λίστα.

# Διαχείριση Λογαριασμού

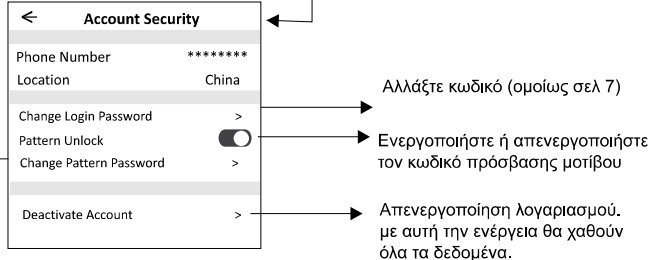
## Ρυθμίσεις προφίλ λογαριασμού



Αλλάξτε το όνομα του λογαριασμού σας



Set a pattern password for launching the APP

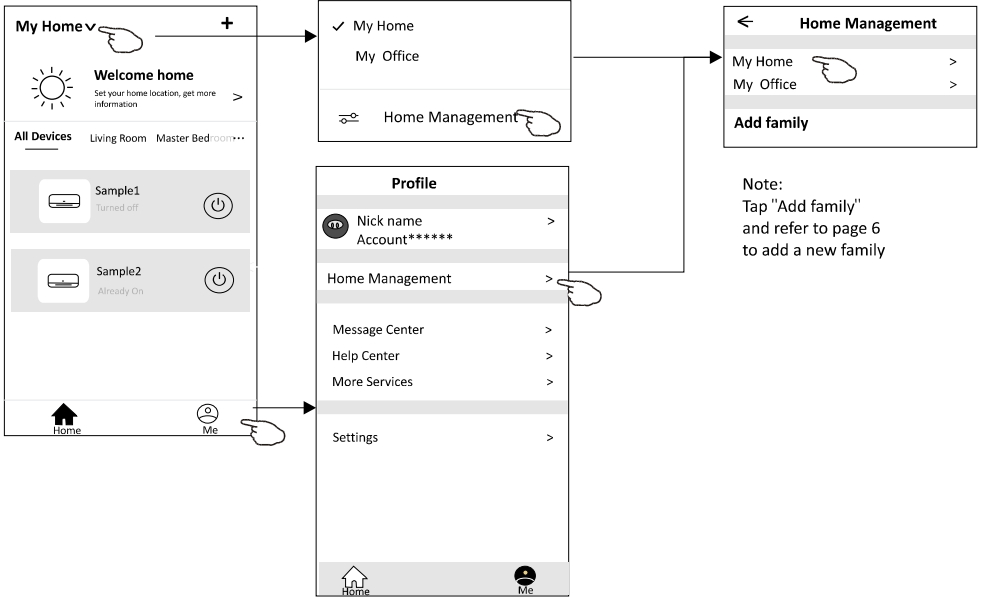


# Διαχείριση λογαριασμού

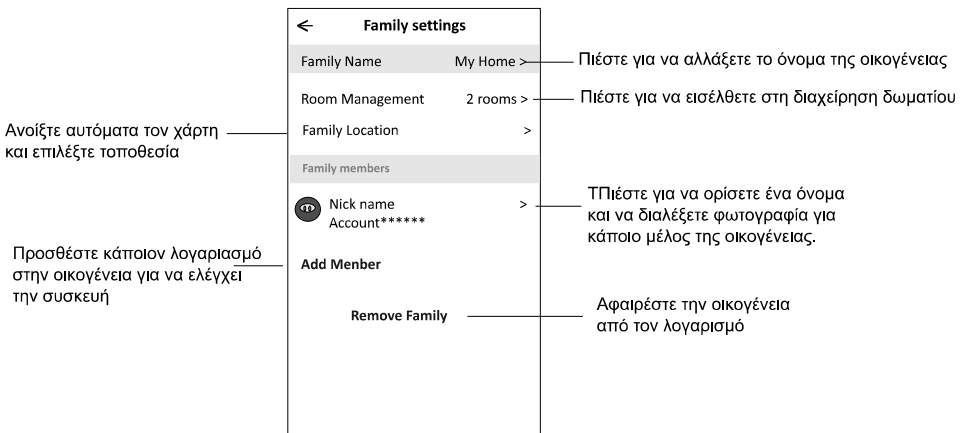
## Διαχείριση σπιτιού - οικογένειας

1. Πατήστε στο όνομα του σπιτιού στην πάνω αριστερή γωνία της κύριας οθόνης και επιλέξτε τη διαχείριση σπιτιού (Home Management). Εναλλακτικά πατήστε το εικονίδιο Me και έπειτα τη διαχείριση σπιτιού (Home Management).

2. Πατήστε κάποια από τις οικογένειες στη λίστα για να εισέλθετε στην οθόνη ρυθμίσεων της οικογένειας



3. Ρυθμίστε την οικογένεια με βάση τις παρακάτω ενδείξεις.



## Σημείωση

1. Για τεχνική ενημέρωση, ενδέχεται να υπάρχει απόκλιση των πραγματικών αντικειμένων από ο,τι υπάρχει στο εγχειρίδιο. Ανατρέξτε στο πραγματικό προϊόν και την εφαρμογή σας.
2. Η έξυπνη εφαρμογή μπορεί να αλλάξει χωρίς προειδοποίηση για βελτίωση της ποιότητας και επίσης να διαγραφεί, ανάλογα με τις συνθήκες των κατασκευαστικών εταιρειών.
3. Σε περίπτωση εξασθένησης της ισχύος του σήματος Wi-Fi, η έξυπνη εφαρμογή ενδέχεται να αποσυνδεθεί. Φροντίστε η εσωτερική μοναδα να βρίσκεται κοντά σε ασύρματο ρούτερ.
4. Η λειτουργία DHCP πρέπει να ενεργοποιηθεί για το ασύρματο ρούτερ.
5. Η σύνδεση στο Διαδίκτυο ενδέχεται να αποτύχει λόγω προβλήματος του τείχους προστασίας. Σε αυτήν την περίπτωση, επικοινωνήστε με τον πάροχο υπηρεσιών.
6. Για την αφδάλεια του κινητού σας και του δικτύου, βεβαιωθείτε ότι η έξυπνη εφαρμογή του κλιματιστικού είναι αξιόπιστη.

## Αντιμετώπιση προβλημάτων

Περιγραφή	Ανάλυση Αιτίας
<b>Η συσκευή δεν αναγνωρίζεται επιτυχώς</b>	<ol style="list-style-type: none"><li>1. Ελέγξτε ότι το κινητό είναι συνδεδεμένο στο WLAN ρούτερ SSID και ότι ο κωδικό είναι σωστός;</li><li>2. Ελέγξτε εάν υπάρχουν επιπλέον ρυθμίσεις του WLAN ρούτερ, σαν τις παρακάτω.<ol style="list-style-type: none"><li>1) Τείχος από το ρούτερ ή τον υπολογιστή</li><li>2) MAC φίλτρο διευθύνσεων</li><li>3) Κρυφό SSID</li><li>4) DHCP διακομιστής (server)</li></ol></li></ol> <p>Κάντε επανεκκίνηση στο WLAN ρούτερ, το κινητό και το κλιματιστικό και συνδέστε το κλιματιστικό μέσω της λειτουργίας CF ξανά. Πριν την επανεκκίνηση βεβαιωθείτε πως κανείς δεν έχει συνδεθεί στην ίδια συσκευή, ήδη.</p>
<b>Η κινητή συσκευή δεν μπορεί να ελέγξει το κλιματιστικό</b>	<ol style="list-style-type: none"><li>1. Κατά την επανεκκίνηση του κλιματιστικού, η εφαρμογή εμφανίζει επιλογή αφαίρεσης συσκευής. Εάν αγνοήσετε αυτή την επιβεβαίωση η κινητή συσκευή θα χάσει την άδεια ελέγχου του κλιματιστικού. Χρειάζεται να συνδέσετε το κλιματιστικό ξανά, χρησιμοποιώντας την CF λειτουργία.</li><li>2. Σε περίπτωση διακοπής ρεύματος, η κινητή συσκευή θα χάσει την άδεια ελέγχου του κλιματιστικού για τρία λεπτά από την διακοπή. (Θα εμφανιστεί μία ειδοποίηση στην εφαρμογή. Εάν δεν μπορείτε να ελέγξετε το κλιματιστικό μέσω της εφαρμογής ακόμα και μετά την αποκατάσταση του ρεύματος συνδεθείτε πάλι χρησιμοποιώντας την CF λειτουργία.</li></ol>
<b>Το κινητό δεν εντοπίζει το κλιματιστικό</b>	<ol style="list-style-type: none"><li>1. Η εφαρμογή Smart Life δείχνει την συσκευή σας ως μη συνδεδεμένη (offline). Ελέγξτε τις παρακάτω συνθήκες.<ol style="list-style-type: none"><li>1) Το κλιματιστικό έχει ρυθμιστεί εκ νέου.</li><li>2) Το κλιματιστικό δεν είναι συνδεδεμένο στην παροχή ρεύματος.</li><li>3) Το ρούτερ δεν είναι ενεργό.</li><li>4) Το κλιματιστικό δεν μπορεί να συνδεθεί στο ρούτερ.</li><li>5) το κλιματιστικό δεν μπορεί να συσυνδεθεί στο δίκτυο μέσω του ρούτερ.</li><li>6) Το κινητό δεν μπορεί να συνδεθεί στο δίκτυο.</li></ol></li><li>2. Αφού προσθέσετε την συσκευή αυτή εξαφανίζεται από την λίστα συσκευών. Πέστε παρατεταμένα και σύρτε προς τα κάτω για να ανανεωθεί η λίστα. Εάν δεν αλλάξει κάτι απενεργοποιήστε την εφαρμογή και ξεκινήστε ξανά.</li></ol>





**Καλλιόπη Καρύδα & ΣΙΑ Ε.Ε.**

17ης Νοεμβρίου 87Α  
55535, Πυλαία, Θεσσαλονίκη  
Τηλ. 2316 006600  
[www.amiridis-savvidis.gr](http://www.amiridis-savvidis.gr)